



Útnyilvántartási Rendszer

Kézikönyv

PARALLEL Számítástechnikai, Ügyviteli Szolgáltató és Kereskedelmi Kft.

273-3310, ☎ 273-3311 Mobil 06 (20) 9-340-661

Bemutatóterem: 1143 Budapest, Szobránc u. 5..

INTERNET: <http://www.parallel.hu>

E-MAIL: parallel@parallel.hu



Tartalomjegyzék

Bevezetés.....	4
Képernyő.....	6
Alapmenü.....	7
Eszközsor.....	7
Részletes ismertetés.....	8
Cégek.....	8
Cég kiválasztása	8
Cégek törzsadatai.....	11
Létrehozás (új cég).....	12
Módosítás.....	14
Következő év létrehozása.....	15
Cég törlése.....	16
Év törlése.....	18
Alapadatok.....	20
Partnerek, városok.....	21
Útvonal.....	23
Gépjárművezető	26
Járművek.....	28
Járművek.....	28
Járművek km óra állásai.....	32
Járművek fajtái.....	34
Üzemanyag.....	36
Üzemanyag fajta.....	36
Üzemanyag minősége.....	38
Üzemanyag korrekció.....	40
Átalány.....	41

Alapnorma átalány.....	41
Üzemanyag átalány.....	42
Megjegyzés.....	44
Feldolgozás.....	46
Nyomtatás.....	51
Útnyilvántartás.....	53
Költségelszámolás.....	54
Jármű törzsadatai.....	56
Partnerek.....	57
Zárás.....	58
Időszak rögzítése	58
Időszak feloldása	58
Karbantartás.....	61
Rendszeradatok.....	62
Biztonsági mentés készítése.....	64
Az adatok visszatöltése	66
Rendezés, karbantartás.....	68
Import.....	68
História.....	69
Kapacitás.....	69
Regisztráció.....	69
Jogosultságok.....	73
Felhasználók	73
Felhasználói csoportok	76
Plusz menü.....	78

Bevezetés

A Parallel Kft. által kifejlesztett Útnyilvántartó programrendszer messzemenően kielégíti az útnyilvántartással, illetve a menetlevél vezetésével szemben támasztott követelményeket.

A járművek alapadataiként feltüntethető a rendszám, alvázszám, típus, jármű fajta, üzemanyag, minőség, gépjárművezető, kezdő km állás, illetve meghatározható, hogy útnyilvántartás vagy menetlevél készítenő a járműnek. Ezen adatok, mint járművek törzsadatai bármikor kiírathatóak.

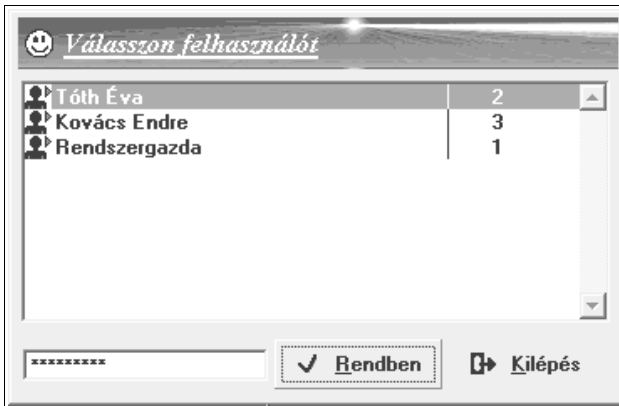
Az alapadatként tárolt útvonalak segítségével pillanatokon belül elkészíthető a járművek nyilvántartása.

A program tartalmazza az aktuális törvénynek megfelelő üzemanyag fajtákat, illetve minőségeket, alpnorma és üzemanyag átalányt. Ezeknek és a felvitt útvonalaknak megfelelően a program automatikusan elvégzi a jármű költségelszámolását is.

A feldolgozott adatok alapján kinyomtatható maga az útnyilvántartás, költségelszámolás, illetve járművek alapadatai.

Program indítása

A „Karbantartás / Jogosultságok” menüpontban vihet fel felhasználókat. Ennek leírását az adott menüpontnál részletesen megtalálja. A program indítása utáni első feladat, hogy kiválassza az adott felhasználót. A felhasználó kiválasztása után írja be a jelszót, amennyiben nem írt jelszót, akkor nyomja le a [Rendben] kapcsolót. A [Kilépés] kapcsolóval kilép a programból.



Képernyő

A képernyő felső részén a fejléc, a főmenü, illetve az eszközsor található. Az eszközsor funkciói a program működése közben bármikor elérhetők az 'Egér' rákattintásával.



A fejléc tartalmazza a program verziószámát, megnevezését. A menük alatt található annak a cégnek a neve, melynek az útnyilvántartását végzik, majd a cég kiválasztása során meghatározott év, és végül a felhasználó neve.

Alapmenü

Mint a legtöbb közkézen forgó szoftver, ez is menürendszerű, azaz bizonyos pontokon a felhasználó dönti el, hogy a felkínált lehetőségek közül melyiket választja. Néhol a menüpontból egy újabb menübe juthat, mint ahogy azt az alábbi ábra is mutatja.

Eszközsor

A program vezérfonalát jelentő menüstruktúra mellett tartalmaz egy eszközsort, mely a program tartalmához nem feltétlenül kapcsolódó, de hasznos funkció(ka)t tartalmazhat. Jelenleg a „Számológép” és a „Nyomtató” érhető itt el, melyek a program bármely részén előhívhatók, használhatók.



Részletes ismertetés

Cégek

E menüpont a következő funkciókat tartalmazza: „Cég kiválasztása”, „Cég törzsadatai”.




Cég kiválasztása

A hétköznapi munka során az első teendő annak a cégnek kiválasztása, melyben a felhasználó dolgozni kíván. Ez 'egy céges' változat esetén is jelentőséggel bír, mivel e menüpontban választható ki az, hogy az adott cég melyik évével foglalkozik - az előző évek listái utólag is kinyomtathatók.

A cég kiválasztásához az egerrel lépjen a cég nevére, majd kattintson rá kétszer. Év kiválasztásakor is ugyanígy járjon el.

A cég kiválasztását követően írja be a feldolgozás keltét, majd kattintson rá kétszer, vagy nyomja le az 'Enter' billentyűt.

 *Cég adatainak megnyitása* ✕

Armada Demo Kft. 2010

Név	Kód	
▶ Czinege Gábor	0001	▶▶ 2007
▶ Gúth Kft.	0002	▶▶ 2008
▶ Bemutató Kft.	0006	▶▶ 2009
▶ Bemutató Kft. 2	0010	▶▶ 2010
▶ Bemutató Rt.	0013	
▶ Próba Szetey Ági	0014	
▶ Armada Demo Kft.	0017	
▶ Júlia Kft.	0019	

Ellenőrzés (Indexelés)

✓ Rendben ✕ Mégsem

 *Dátum*

Dátum:

✓ Rendben ✕ Mégsem

Cég, illetve év kiválasztását követően a cég neve, illetve kiválasztott éve a képernyő fejlécében megjelenik. Ezen információ tájékoztatást nyújt, hogy éppen mely cég adataival dolgozik a program bármely fázisban.

	Cég: Armada Bemutató Kft.	Év: 2008	 Rendszergazda
---	---------------------------	----------	---

E menüpont csak akkor érhető el, ha a „Létrehozás” menüpont alatt már megnyitottak legalább egy cég adatbázisát.

Amennyiben áramszünet miatt kikapcsolódott a számítógép vagy lefagyott az operációs rendszer, s emiatt kellett újraindítani, esetleg szabálytalan gépkikapcsolás történt, a legközelebbi cégkiválasztásnál jelölje be az „Ellenőrzés (Indexelés)” rovatot, hogy a szoftver helyreállítsa az adatok megfelelő sorrendjét.

A szoftver fejlesztője nem garantálja, hogy bármilyen adatsérülés ezen funkcióval helyreállítható.

Ellenőrzés (Indexelés)

Cégek törzsadatai



E menüpont a következő funkciókat tartalmazza: „Létrehozás(új cég)”, „Módosítás”, „Következő év létrehozása”, „Cég törlése”, „Év törlése”.

Létrehozás (új cég)

A felhasználó itt vehet fel számítógépes nyilvántartásra cége(ke)t. Egy céget a program használata során csak egyszer kell megnyitni.

Cég nyitása

A cég neve : Armada Zrt.

Országkód 036

Adószám 12345678-3-42

Közösségi adószám

Cím 1165 Budapest
Fő u. 1.

Telefon 3-333-333 Fax 3-333-334

Értékcsökkenés összege kilométerenként 9

Az első év: 2008

Adatmezők:

Cég neve:

A cég teljes neve.

Adószám, Közösségi adószám:

Ha kitölti e rovatot, akkor az adószám a cég valamennyi nyomtatványára rákerül majd.

Cím:

A cég címe a következő sorrendben: irányítószám, város, utca.

Telefon,

Fax:

Telefon és a fax száma.

Értékcsökkenés összege kilométerenként:

Felhasználó által kitölthető adatmező.

Az első év:

Az első feldolgozásra kerülő év.

Ha befejezte az adatok beírását a [Rendben] kapcsolóval rögzítheti a cég adatait. Ha meggondolta magát, és mégsem akarja tárolni a céget, akkor válassza a [Mégsem] kapcsolót.



A [Rendben] kapcsoló azt jelenti, hogy befejezte az adatbevitelt, tárolni kívánja az adatokat.

A [Mégsem] kapcsoló a program minden pontján a visszatérést jelenti a menübe.

Az új cég megnyitása után az újonnan megnyitott céggel dolgozhat.

Módosítás

Ha véletlenül rosszul adta meg egy cég alapadatait, de már lementette, akkor e menüpontnál lehet azokat korrigálni. Az adatok változtatását bármikor megtekintheti, függetlenül a már feldolgozott tételektől. Ha ez már megtörtént, a [Rendben] kapcsolóra kattintson, s ezáltal az új adatok lesznek az érvényesek, a [Mégsem] kapcsoló választásakor pedig maradnak az eredetiek.



Cég adatainak módosítása

A cég neve : Kód:

Országkód

Adószám

Közösségi adószám

Cím

Telefon Fax

Értécsökkenés összege kilométerenként

Következő év létrehozása

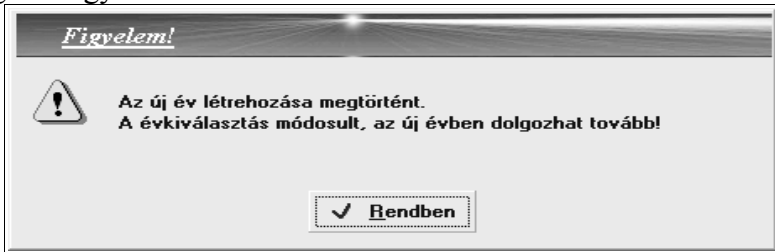
Az év befejeztével megnyitható a következő. A nyitás azt jelenti, hogy a gép az új év adatai számára elkülönített helyet foglal, hogy az előző év adatai később is kinyomtathatók legyenek.



Az újabb évet valójában akkor nyitja meg, ha a [Rendben] kapcsolóra rákattint, vagy az 'Enter'-t lenyomja.

A következő év nyitása elhalasztható, ha nem a [Rendben] kapcsolót választja, hanem a [Mégsem] -t.

A továbbiakban a létrehozott évben dolgozhat tovább, melyre a program figyelmeztet is.



Egy újabb év létrehozása a „Cég kiválasztása” menüponton belüli más-más év kiválasztását teszi lehetővé, vagyis ott választható ki a cég feldolgozásra vagy megtekintésre váró éve.

Cég törlése

Hibásan nyitott, illetve megszűnt cég esetén szükség lehet teljes törlésre, melyet e menüpontnál lehet végrehajtani. A törlést követően a cég neve törlődik a cégek listájából.



Válassza ki a céget, majd kattintson a [Törlés] kapcsolóra. Annak elkerülésére, hogy a Felhasználó véletlenül töröljön egy céget, figyelmeztető képernyő is megjelenik a tényleges törlés előtt.

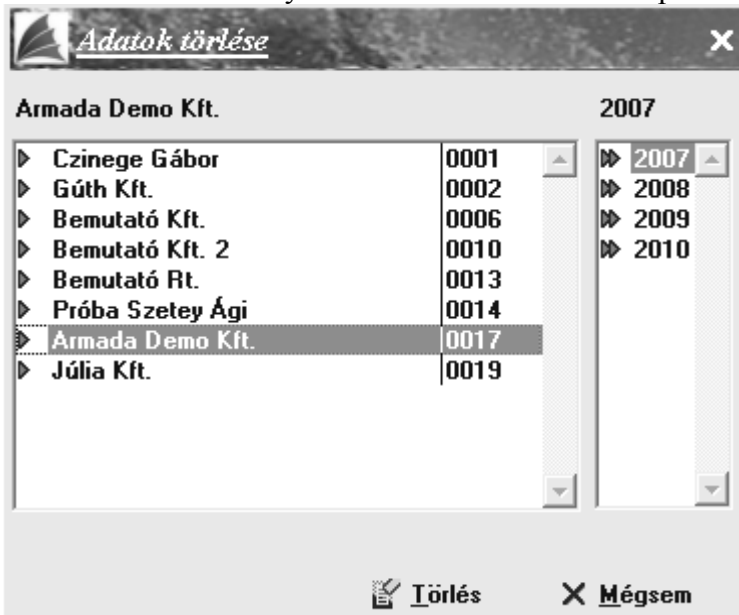


Ha valóban a cég törlése mellett döntött, válassza az [Igen] kapcsolót, ellenkező esetben a [Nem]-re kattintva kiléphet e menüpontból anélkül, hogy a cég törlődne.

Járjon el óvatosan e törlési lehetőséggel, mert törlés esetén a cég teljes évi anyaga elvész.

Év törlése

Egy év teljes törlését e menüpontnál lehet elvégezni, ha annak adataira többé már nincs szükség. Tanácsos e művelet előtt hajlékony lemezre menteni a cég adatait a „Karbantartás/Adatmentés” menüpontban, s így egy esetleges téves törlésnél visszatöltéssel helyreállítható a törlés előtti állapot.



Ha valóban az év törlése mellett döntött válassza a [Törlés] kapcsolót, ellenkező esetben a [Mégsem]-ra kattintva kiléphet e menüpontból anélkül, hogy az év törölve lenne.

A biztonságos törlés érdekében figyelmeztető ablak jelenik meg.

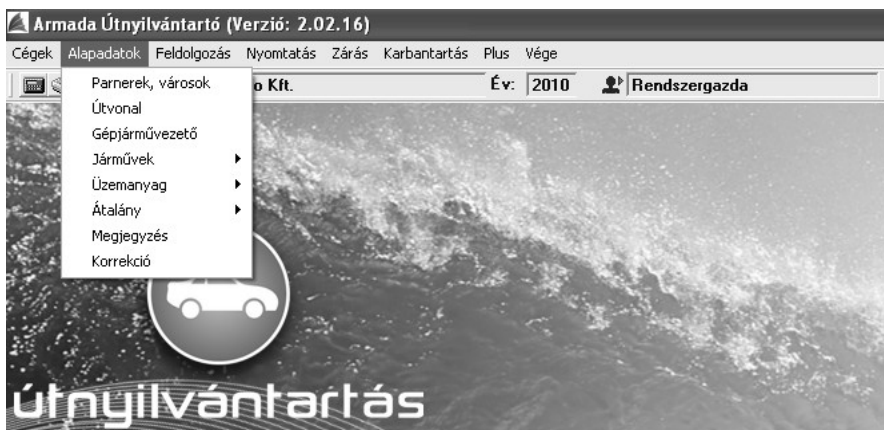


A tényleges törlés az [Igen] kapcsolóra való egyszeri kattintásával kezdődik meg.

Járjon el óvatosan e törlési lehetőséggel, mert figyelmetlen törlés esetén a cég teljes évi nyilvántartása elveszhet. Ajánlott törlés előtt a törlésre jelölt cég adatait archiválás céljából hajlékony lemezre menteni („Karbantartás/Biztonsági mentés készítése”).

Alapadatok

E menüpont az alábbiakat tartalmazza: „Partnerek, városok”, „Útvonal”, „Gépjárművezető”, „Járművek”, „Üzemanyag”, „Átalány”, „Megjegyzés”, „Korrekció”.



Partnerek, városok

E menüpontban felvitt partnerek, városok adatait tudja majd hozzárendelni az egyes útvonalakhoz, így ez az egyik legfontosabb alapinformáció az útnyilvántartás elkészítéséhez.

Partnerek adatai				
Azonosító	Partner neve	Irsz	Város	Cím
00000				
00005	Gyöngyösi Kft.	3201	Gyöngyös	Zár u. 4.
00003	Halmi Rt.	3201	Gyöngyös	Tatai út 6.
00001	Kis Kft.	1131	Budapest	Hajó u. 3.
00002	Nagy Bt.	1141	Budapest	Rét u. 2-6.
00004	Parallel Kft.	1143	Budapest	Szobránc u. 5.

Alapadatok	Címek , telefonszámok	Egyéb adatok
Partner: Kód: 00005		
<input type="text" value="Gyöngyösi Kft."/>	Adószám: <input type="text"/>	
<input type="text"/>	Közösségi adósz.: <input type="text"/>	
<input type="text"/>	Cégjegyzékszám: <input type="text"/>	
Rövid neve: <input type="text"/>	Folyószámla: <input type="text"/>	
Fizetési határidő: <input type="text" value="0"/>	Országkód: <input type="text" value="HU"/>	
Alapvető besorolás: <input type="text" value="Vevő"/>	◀ Vissza ▶ Tovább	
<input type="button" value="Új tétel"/> <input type="button" value="Módosítás"/> <input type="button" value="Törlés"/> <input type="button" value="Kilépés"/>		

[Új tétel]

Itt felviheti annak nevét, adószámát, folyószámla számát, címét, telefonszámát, levelezési címét és az ottani telefonszámát. Precíz útnyilvántartáshoz célszerű az uticélként szereplő partner (cég, magánszemély) nevét megadni, de lehetőség van nagyvonalúbb nyilvántartás esetén csupán a város nevének megadására is. Ez utóbbi esetben a többi mező kitöltésének jelentősége nincs.

[Módosítás]

Egy partner kiválasztását követően, adott partnerre az 'Egér' kétszeri kattintásával tudja módosítani a már felvitt partnereket, városokat. Ha útvonalakhoz rendelte az adott partnereket, városokat, akkor a módosítás nem megengedett.

[Törlés]

Partner, város törlésére szolgál a partner kiválasztása után.

[Rendben]

E kapcsoló azt jelenti, hogy befejezte a bevitt, módosítást tárolni kívánja az adatokat.

[Mégsem]

Főmenühöz való visszatérésre szolgál.

Partner keresés

Lehetőség van gyors keresésre a programban. Az egér jobb gombjával a megfelelő oszlopba kattintva az előugró képernyőn írja be a keresett adatot, majd nyomja le a [Keresés] kapcsolót.

Kereshet azonosítóra, a partner nevére, irányítószámra, városra és címre. Amennyiben több találat is van, akkor a [Tovább] kapcsolóval kikeresheti az éppen megfelelőt, majd a [Rendben]-nel kiválaszthatja azt.



Útvonal

Ebben a menüpontban viheti fel az előre generált útvonalakat a már felvitt partnerek, városok felhasználásával.

Az útvonalak (honnan-hová) adatbázis feltöltése a gyors útnyilvántartás elkészítését teszi lehetővé; nem kell beírni minden egyes útnál a kezdő pontot, illetve az úti célt, hanem a gyakori útvonalak kiválasztásával a feldolgozás meggyorsítható.

Útvonalak		
Gyöngyösi Kft.	Parallel Kft.	82
Halmi Rt.	Nagy Bt.	78
Halmi Rt.	Parallel Kft.	76
Kis Kft.	Nagy Bt.	34
Nagy Bt.	Halmi Rt.	78
Nagy Bt.	Kis Kft.	34
Parallel Kft.	Gyöngyösi Kft.	82
Parallel Kft.	Halmi Rt.	76

Partner neve:	Kód
Honnan: Gyöngyösi Kft.	00005
Partner neve:	Kód
Hová: Parallel Kft.	00004

Távolság: 82

Új tétel Módosítás Törlés Rendben Mégsem

Kétszer belekattintva a honnan illetve a howá sorba, a partnerek, városok közül válassza ki a kívánt partnert, várost, majd az útvonal hosszát km-ben írja a Távolság sorba.

Adatmezők:

Honnan:

A kiindulási hely.

Hová:

A végcél.

Távolság:

A két útvonal közti km távolság.

Kapcsolók:

[Új tétel]:

Újabb útvonal felviteléhez kattintson az 'Egér'-rel a [Új tétel] kapcsolóra.

[Módosítás]:

Ha egy meglévőt kellene módosítani, akkor ki kell választani azt az útvonalat, melyet változtatni szeretne, s a [Módosítás]-ra kattintva a beviteli mezőben megjelenik az eredeti megnevezés, melyet tetszés szerint módosíthat.

[Törlés]

A módosításhoz hasonlóan történik e funkció is.

[Rendben]

E kapcsoló azt jelenti, hogy befejezte a bevített, módosítást, tárolni kívánja az adatokat.

[Mégsem]:

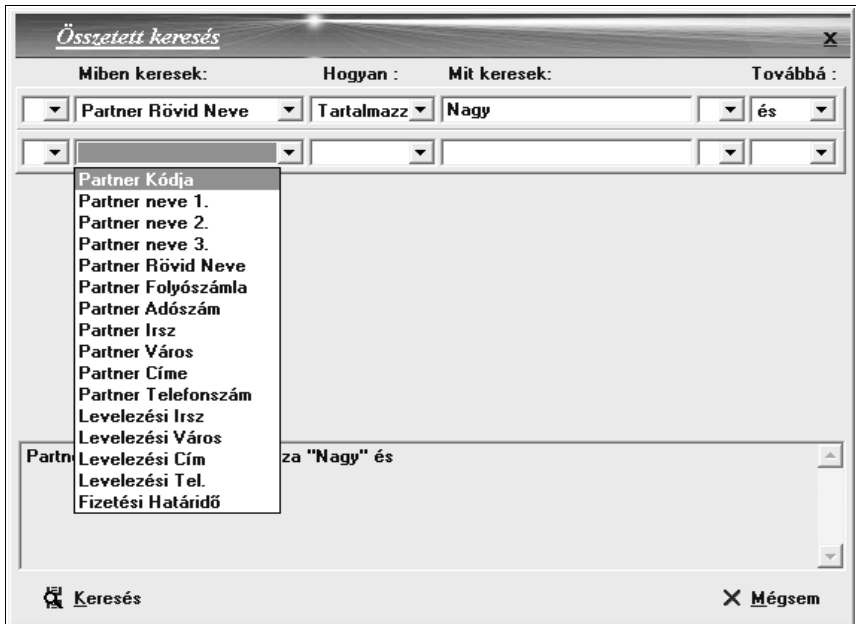
Főmenühöz való visszatérésre szolgál.

Lehetőség van az útvonalak közti összetett keresésre, a kapcsoló megnyomására egy komplex keresési képernyő jön elő.



Az Összetett keresésnél különböző szűrések eszközölhetőek a keresett tételek leszűkítésére. A szűrési feltétel alapján a [Keresés] kapcsolóval megjeleníthető(k) az(ok) a tétel(ek), melyekre az teljesül. Ennek eredménye egy lista, melyből választással megjelennek a kiválasztott köteg tételei, melyek adatai módosíthatók.

A szűrési feltétel megadását követően [Rendben]-nel a program megkeresi a megfelelő köteget



Gépjárművezető

A gépjárművezetők általában a cég dolgozói közül kerülnek ki. Az itt felvitt vezetőket lehet hozzárendelni egy-egy járműhöz. Használata esetén velük kapcsolatos szűrések, lekérdezések érhetők el.

ID	Név	Beosztás
000001	Kovács Sándor	sofőr
000002	Borbély Áron	sofőr

Neve: Kovács Sándor 000001
Beosztás: sofőr

Új tétel Módosítás Törlés Bendben Mégsem

[Új tétel]:

Újabb gépjárművezető felviteléhez kattintson az 'Egér'-rel az [Új tétel] kapcsolóra. Ekkor az üres mezőkbe lehet begépelni a vezető nevét, és beosztását.

[Módosítás]:

Ha egy meglévőt kellene módosítania, válassza ki azt a vezetőt, s a [Módosítás]-ra kattintva a beviteli mezőben megjelenik az eredeti megnevezés, melyet tetszés szerint lehet módosítani, majd 'Enter'.

[Törlés]:

A módosításhoz hasonlóan történik e funkció is.

[Rendben]

E kapcsoló azt jelenti, hogy befejezte a bevitelt, módosítást, tárolni kívánja az adatokat.

[Mégsem]:

Főmenühöz való visszatérésre szolgál.

Járművek

Járművek

Itt kell felvinni azon gépjárműveket illetve annak adatait, amelyek nyilvántartását vezetni fogja.

Járművek
X

IWU-652	Audi A6	000001
IBK-523	Peugeot 206	000002

Rendszám:

Alvázszám

Típus

Jármű fajta

Üzemanyag Minőség

Gépjárművezető

Hengerűrtartalom Teherbírás

Tulajdonos Cég tulajdona Magán

Útnyilvántartás fajt. Útnyilvántartás Menetlevél

Kezdő km állás Kiinduló partner

Új tétel
 M^odosítás
 T^or^lés
 R^endben
 M^egsem

Adatmezők:**Rendszám:**

A gépjármű rendszáma.

Alvázsám:

A gépjármű alvázszáma (forgalmi engedély alapján).

Típus:

A gépjármű típusa.

Jármű fajta:

Legördülő menüből válassza ki, hogy a jármű mely járműfajtába tartozik.. Az útnyilvántartás végeredményeként számított költségnél e paraméter is fontos szerepet játszik.

Üzemanyag:

Az Alapadatok / Üzemanyag / Üzemanyag fajta menüpontban felvitt adatokból lehet itt kiválasztani, hogy az adott gépjárműhöz milyen üzemanyagot szeretnének rendelni. A program a jelenleg használatos üzemanyagokat, illetve annak minőségét már tartalmazza.

Minőség:

Az Alapadatok / Üzemanyag / Üzemanyag minősége menüpontban felvitt adatokból lehet itt kiválasztani, hogy az adott gépjárműhöz milyen minőségű üzemanyagot szeretnének rendelni. A program a jelenleg használatos üzemanyagokat, illetve annak minőségét már tartalmazza.

Gépjárművezető:

Amennyiben az adott járművet általában egy gépjárművezető vezeti, akkor célszerű őt kiválasztani itt a legördülő menüből. Ettől függetlenül az útvonalak felvitele során más vezető is kiválasztható a járműhöz.

Hengerűrtartalom:

A gépjármű hengerűrtartalma (forgalmi engedély szerint). Ennek az adatnak is jelentősége van a költségszámítás során.

Teherbírás:

A gépjármű teherbírása. Nem kötelező kitölteni.

Tulajdonos:

Válassza ki, hogy az adott gépjármű a cég tulajdona, vagy magántulajdonban van -e. Kijelöléskor kattintson a megfelelő helyre: ☉.

Útnyilvántartás fajtája:

A nyilvántartás lehet útnyilvántartás, illetve menetlevél. Kijelöléskor kattintson a megfelelő helyre: ☉. Attól függően, hogy melyiket választja ki, más az Útnyilvántartás nyomtatvány.

Kezdő km óra állás:

Amennyiben itt kitölti a kezdő km óra állást, akkor a Jármű törzsadatai nyomtatványon az szerepelni fog.

Kapcsolók:**[Új tétel]:**

Újabb gépjármű felviteléhez kattintson az 'Egér'-rel a [Új tétel] kapcsolóra.

[Módosítás]:

Ha egy meglévő jármű adatait kellene módosítani - például téves elírás esetén -, akkor ki kell választani azt a gépjárművet, melyet változtatni szeretne, s a [Módosítás]-ra kattintva a beviteli mezőben megjelennek a gépjármű adatai, melyek tetszés szerint módosíthatók, majd [Rendben] kapcsoló hatására a változtatott adatok lesznek érvényben.

[Törlés]:

A módosításhoz hasonlóan történik e funkció is; először a törölni kívánt járművet kell kiválasztani, majd a [Törlés] kapcsolóra kattintani. Egy jármű csak abban az esetben törölhető, ha útnyilvántartás vele kapcsolatban még nem történt. Ha egy járművet töröl, annak addigi útnyilvántartása szintén törlődik.

[Rendben]:

E kapcsoló azt jelenti, hogy befejezte a bevített, módosítást tárolni kívánja az adatokat.

[Mégsem]:

Főmenühöz való visszatérésre szolgál.

Járművek km óra állásai

Itt van lehetőség felvinni egy adott járműhöz a kezdő és vég km állásait, a nyilvántartott oszlopba a program automatikusan behozza, hogy abban az időszakban mennyit km-t számolt el az autónak + kezdő km állás adata.

Első lépésként válassza ki azt a járművet, melynek a km óra állásait szeretné felvinni. Kiválasztás a gépjárműre való egyszeri kattintással történik.

Járművek kilométerállásai [X]

000001	lwU-652	Audi A6
000002	IBK-523	Peugeot 206

Rendszám:

	Kezdő km	Vég km	Nyilvántartott
01.	1605	1765	1605
02.	1765	1802	1765
03.	1802	1878	1802
04.	1878	1908	1878
05.	1908	1944	1908
06.	1944	1998	1944
07.	1998	2012	1998
08.	2012	0	2012
09.	0	0	0
10.	0	0	0
11.	0	0	0
12.	0	0	0

Új tétel Módosítás Rendben

Kapcsolók:

[Új tétel]:

Újabb km állás felviteléhez kattintson az 'Egér'-rel a [Új tétel] kapcsolóra.

[Módosítás]:

Ha egy meglévőt kellene módosítani - például téves elírás esetén -, akkor ki kell választani azt a gépjárművet, melyet változtatni szeretne, s a [Módosítás]-ra kattintva a beviteli mezőben megjelennek a gépjármű adatai, melyet tetszés szerint lehet módosítani, majd [Rendben] kapcsoló hatására a változtatott adatok lesznek érvényben.

[Törlés]:

A módosításhoz hasonlóan történik e funkció is.

[Rendben]:

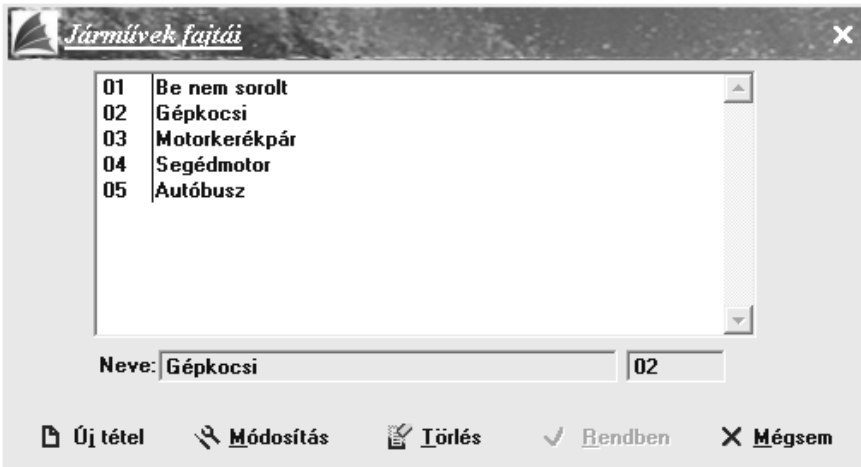
E kapcsoló azt jelenti, hogy befejezte a bevitelt, módosítást tárolni kívánja az adatokat.

[Mégsem]:

Főmenühöz való visszatérésre szolgál.

Járművek fajtái

Itt van lehetőség felvinni a gépjárművekhez kapcsolható járműfajtákat.



[Új tétel]:

Újabb járműfajta felviteléhez kattintson az 'Egér'-rel a [Új tétel] kapcsolóra.

[Módosítás]:

Ha egy meglévő járműfajta adatait kellene módosítani - ha téves elírás történt -, akkor ki kell választani azt a járműfajtát, melyet változtatni szeretne, s a [Módosítás]-ra kattintva a

beviteli mezőben megjelenik a kiválasztott járműfajta elnevezése, mely módosítható, a [Rendben] kapcsoló hatására a változtatott adatok lesznek érvényben. (A programban alapbeállításként megtalálható járműfajták adatait nem lehet módosítani.)

[Törlés]:

A módosításhoz hasonlóan történik e funkció is; először a törölni kívánt járműfajta-t kell kiválasztani, majd a [Törlés] kapcsolóra kattintani. (A programban alapbeállításként megtalálható járműfajták nem törölhetőek.)

[Rendben]:

E kapcsoló azt jelenti, hogy befejezte a bevitt, módosítást tárolni kívánja az adatokat.

[Mégsem]:

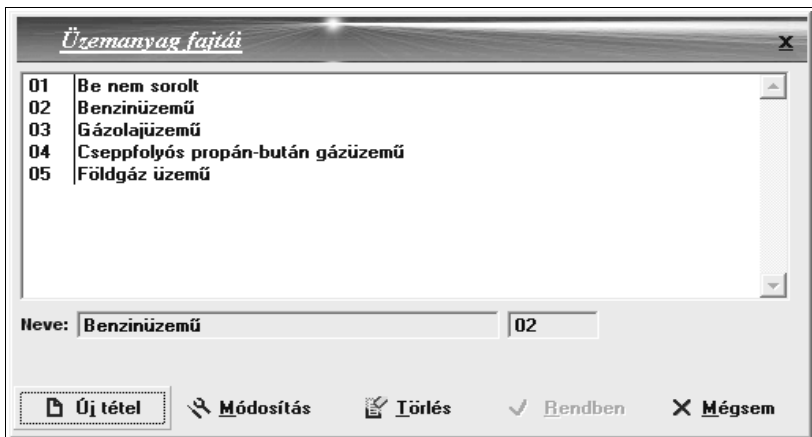
Főmenü-höz való visszatérésre szolgál.

Üzemanyag

A törvényben előírt üzemanyag fajták, illetve üzemanyag minőségek e menüpontban találhatóak.

Üzemanyag fajta

A jelenleg használatos üzemanyag fajtákat már tartalmazza a program, viszont azok bővíthetők a felhasználó által.



Kapcsolók:

[Új tétel]:

Újabb üzemanyag fajta felviteléhez kattintson az 'Egér'-rel a [Új tétel] kapcsolóra. Ekkor az üres mezőbe lehet begépelni a kívánt megnevezést, majd 'Enter', végezetül pedig válassza a [Rendben] kapcsolót.

[Módosítás, Törlés]:

A törvényben előírt üzemanyag fajtákat nem, míg a felhasználó által felvitt fajtákat módosítani, törölni lehet. Ha egy felhasználó által felrögzítettet kellene módosítani, akkor a listából ki kell választani azt az üzemanyag fajtát, melyet változtatni szeretne, s a [Módosítás]-ra kattintva a beviteli mezőben megjelenik az eredeti megnevezés, melyet tetszés szerint módosíthat, majd a [Rendben] kapcsoló hatására elmenthet.

[Rendben]:

E kapcsoló azt jelenti, hogy befejezte a bevitelt, módosítást tárolni kívánja az adatokat.

[Mégsem]:

Főmenühez való visszatérésre szolgál.

Üzemanyag minősége

A Parallel Kft. felvitte azokat az üzemanyag minőségeket, melyekhez, a Magyar Közlönyben üzemanyag átalányt tesztek közzé.

Sorszám	Üzemanyag minőség
01	Be nem sorolt
02	95
03	98
04	Gázolaj

Üzemanyag: Benzinüzemű

Neve: 95

02

Új tétel Módosítás Törlés Rendben Mégsem

Kapcsolók:

[Új tétel]:

Újabb üzemanyag minőség felviteléhez kattintson az 'Egér'-rel a [Új tétel] kapcsolóra. Ekkor az üres mezőbe lehet begépelni a kívánt megnevezést, majd 'Enter'.

[Módosítás]:

Ha egy meglévőt kellene módosítani - például téves elírás esetén -, akkor ki kell választani azt az üzemanyag minőséget,

melyet változtatni szeretne, s a [Módosítás]-ra kattintva a beviteli mezőben megjelenik az eredeti megnevezés, melyet tetszés szerint megváltoztathat, majd a [Rendben] kapcsoló hatására elmentheti.

[Törlés]:

A törölni kívánt üzemanyag minőség kijelölése után kattintson a [Törlés] kapcsolóra, mely figyelmeztető képernyő után törölhető az adott üzemanyag minőség.

[Rendben]:

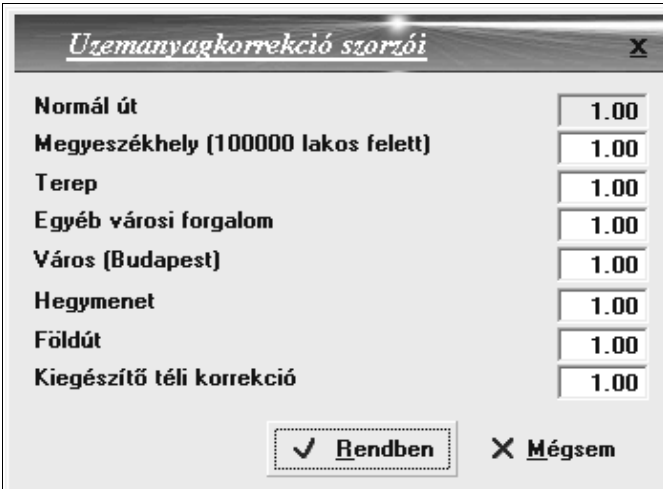
E kapcsoló azt jelenti, hogy befejezte a bevitt, módosított tárolni kívánja az adatokat.

[Mégsem]:

Főmenühöz való visszatérésre szolgál.

Üzemanyag korrekció

Ezen menüpontban a 60/1992.-es számú kormányrendelet 2.számú mellékletében felsorolt korrekciós tényezők szorzói vihetők fel.



<i>Üzemanyagkorrekció szorzói</i>	
Normál út	1.00
Megyeszékhely (100000 lakos felett)	1.00
Terep	1.00
Egyéb városi forgalom	1.00
Város (Budapest)	1.00
Hegymenet	1.00
Földút	1.00
Kiegészítő téli korrekció	1.00

A [Rendben] kapcsolóval menthetők a felvitt adatok, a [Mégsem]-mel visszalép a főmenübe.

Átalány

Alapnorma átalány

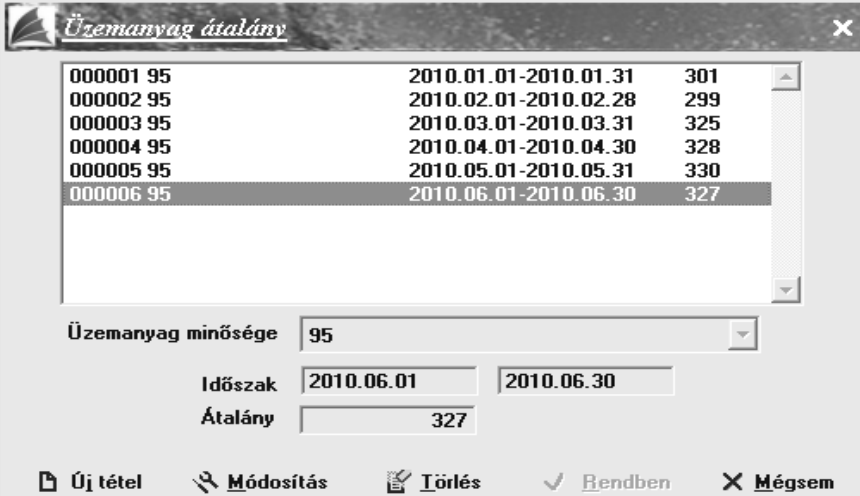
A törvényben előírt üzemanyag fajtákhoz, illetve hengerűrtartalomhoz tartozó alapnorma átalányok találhatóak e menüpontnál az aktuális törvényeknek megfelelően.

<i>Alapnorma átalány</i>				
Gépkocsi	Benzinüzemű	0	1000	8.0
Gépkocsi	Benzinüzemű	1001	1500	9.0
Gépkocsi	Benzinüzemű	1501	2000	10.0
Gépkocsi	Benzinüzemű	2001	3000	12.0
Gépkocsi	Benzinüzemű	3001	999999	14.0
Gépkocsi	Gázolajüzemű	0	1500	6.0
Gépkocsi	Gázolajüzemű	1501	2000	7.0
Gépkocsi	Gázolajüzemű	2001	3000	8.0
Gépkocsi	Gázolajüzemű	3001	999999	10.0
Gépkocsi	Cseppfolyós propán-bután	0	999999	1.2

Jármű fajta	<input type="text" value="Gépkocsi"/>
Üzemanyag	<input type="text" value="Benzinüzemű"/>
Hengerűrtartalom	<input type="text" value="0"/> -- <input type="text" value="1000"/>
Alapnorma átalány	<input type="text" value="8.0"/>

Üzemanyag átalány

A Magyar Közlönyben havonta megjelenő üzemanyag átalányokat itt kell kitölteni.



Üzemanyag minősége	Időszak	Átalány
000001 95	2010.01.01-2010.01.31	301
000002 95	2010.02.01-2010.02.28	299
000003 95	2010.03.01-2010.03.31	325
000004 95	2010.04.01-2010.04.30	328
000005 95	2010.05.01-2010.05.31	330
000006 95	2010.06.01-2010.06.30	327

Üzemanyag minősége: 95

Időszak: 2010.06.01 - 2010.06.30

Átalány: 327

Új tétel Módosítás Törlés Rendben Mégsem

[Új tétel]:

Újabb átalány felviteléhez kattintson az 'Egér'-rel a [Felvitel] kapcsolóra, válassza ki az üzemanyag minőséget, melyre vonatkozik s írja be az üzemanyag átalány értékét, figyelve arra, hogy a program által felkínált időszakhoz tartozó átalány értéket írja.

[Módosítás]:

Ha egy meglévőt kellene módosítani, akkor ki kell választani azt az átalányt, melyet változtatni szeretne, s a [Módosítás]-ra kattintva a kiválasztott átalány mező értéke átírható. Végezetül pedig válassza a [Rendben] kapcsolót.

[Rendben]:

E kapcsoló azt jelenti, hogy befejezte a bevitelt, módosítást, tárolni kívánja az adatokat.

[Törlés]:

A törölni kívánt üzemanyag átalány kiválasztása után válassza a [Törlés] kapcsolót.

[Mégsem]:

Főmenühöz való visszatérésre szolgál.

Megjegyzés

Különböző, a felhasználó által meghatározott megjegyzések rendelhetők az egyes célvonalakhoz. Az Útnyilvántartás bővített típusán e megjegyzés is megjelenik.



[Új tétel]:

Újabb megjegyzés felviteléhez kattintson az 'Egér'-rel a [Új tétel] kapcsolóra. Ekkor az üres mezőbe lehet begépelni a kívánt megnevezést, majd 'Enter'.

[Módosítás]:

Ha egy meglévőt kellene módosítani, akkor ki kell választani azt a megjegyzést, melyet változtatni szeretne, s a [Módosítás]-ra kattintva a beviteli mezőben megjelenik az eredeti

megnevezés, melyet tetszés szerint lehet módosítani, majd 'Enter'.

[Törlés]:

A módosításhoz hasonlóan történik e funkció is, kiválasztás után a [Törlés] választható.

[Rendben]:

E kapcsoló azt jelenti, hogy befejezte a bevitelt, módosítást tárolni kívánja az adatokat.

[Mégsem]:

Főmenühöz való visszatérésre szolgál.

Feldolgozás



Amint belép e menüpontba, a következő képernyő jelenik meg.

A képernyő felső részén található a jármű, járművezető, illetve a dátum. Első lépésként kell kiválasztani azt a járművet a legördülő menü segítségével, melynek útnyilvántartását végzi. Ha a jármű alapadataiban közös jellemző járművezető is szerepel, akkor annak neve is megjelenik, de módosítható a legördülő menü segítségével. Ezt követi a dátum meghatározása. Ezen azt a napot kell érteni, melyre az útvonalak szólnak.

A jármű és a járművezető kiválasztásával megnézhető a már felvitt útvonalak az adott jármű és vezető tekintetében. A járművezetőtől független összes feldolgozott útvonal megtekintéséhez, a

járművezető legördülő mezőre kell kattintani az egér jobb gombjával.

Feldolgozás
✕

Jármű: Járművezető:

Dátum:

0000000001	Abony	Dorog	201
0000000002	Kis Ker Bt.	Bp	30
0000000003	Parallel Kft.	Gyöngyösi Kft.	82

313

Útvonal adatok

Honnan:

Hová:

Út típusa: Hivatalos Magán

Tankolás

Számlaszám: Összege: Km óra állása:

Korrekciók

Egyéb adatok

Távolság: km

Új tétel
Módosítás
Törlés
Rendben
Mégsem

Az Útnyilvántartás és a Menetlevél feldolgozása eltér egymástól. Hogy melyik jelenik meg a felhasználó előtt, az a jármű törzsadatainál megadottaknak megfelelően dől el.

Feldolgozás menete

A [Új tétel] kapcsoló hatására elkezdhető a kiválasztott jármű útnyilvántartásának feldolgozása.

Útnyilvántartás feldolgozása

Ha az „Alapadatok / Járművek felvitelénél” a gépjárműhöz az útnyilvántartás fajtájához az útnyilvántartás van rendelve, akkor itt kitölthetők a következő mezők:

Honnan-Hová:

E mezőkben az ‘Egér’ kétszeri kattintásával az ‘Útvonalak’ ablak jelenik meg, melyben kiválasztható az „Alapadatok / Útvonalak” menüben felvitt útvonalak.

Út típusa:

Hivatalos vagy magán ügyben ment-e a gépjármű.

Megjegyzés:

Az útvonalakhoz megjegyzés is rendelhető. Az ‘Egér’-rel kattintson a mező melletti gombra [<] és megjelenik az „Alapadatok / Megjegyzés” menüben felvitt adatok.

Menetlevél feldolgozása

Abban az esetben, ha az „Alapadatok / Járművek felvitelénél”-nél a gépjárműhöz az útnyilvántartás fajtájához a menetlevelet jelölte be, akkor a kitöltés magába foglalja az Útnyilvántartás kitöltendő mezőit továbbá lehetőség van kitölteni a számlaszámot, a hozzá tartozó összeget és a km óra állását tankolásakor.

Feldolgozás

Jármű: IWU-652 Járművezető: Kovács Sándor

Dátum: 2010.06.08

0000000001	Abony	Dorog	201
0000000002	Kis Ker Bt.	Bp	30
0000000003	Parallel Kft.	Gyöngyösi Kft.	82

313

Útvonal adatok Korrekciók Egyéb adatok

Megjegyzés: Menetlevél leadva

Új tétel Módosítás Törlés Rendben Mégsem

Adatmezők:

Honnan-Hová:

E mezőkben az ‘Egér’ kétszeri kattintásával az ‘Útvonalak’ ablak jelenik meg, melyben kiválaszthatja az „Alapadatok / Útvonalak” menüben felvitt útvonalakat.

Távolság:

Az útvonal kiválasztása után a program automatikusan beírja azt a távolságot, melyet a Felhasználó az „Alapadatok / Útvonalak” menüpontban meghatározott.

Számlaszám:

A tankoláskor kapott számla számát tartalmazza.

Összege:

A tankoláskor fizetett összeget, vagyis a számla értékét tartalmazza.

Km óra állás tankoláskor:

A tankoláskor lévő kilométer óra állását lehet itt feltüntetni.

Út típusa:

Hivatalos vagy magán ügyben ment-e a gépjármű.

Megjegyzés:

Az útvonalakhoz megjegyzés is rendelhető. Az 'Egér'-rel a Megjegyzés mező melletti gombra [<] való kattintással megjelennek az „Alapadatok / Megjegyzés” menüben felvitt adatok.

Nyomtatás

E menüpont az alábbiakat tartalmazza: „Útnyilvántartás”, „Költségelszámolás”, „Jármű törzsadatai”, „Partnerek”.



Útnyilvántartás:

A kiválasztott gépjármű adott időszaki útnyilvántartását, illetve menetlevelét nyomtathatja ki, attól függően, hogy a jármű törzsadataiban az útnyilvántartás fajtájánál melyik van bejelölve.

Költségelszámolás:

Itt lehet kinyomtatni az adott, vagy az összes gépjármű alaphozát, benzinátalányát, értékcsökkenését, és az összes elszámolt költséget a gépjármű törzsadatai, illetve a hozzá kapcsolódó elszámolt útvonalak szerint.

Jármű törzsadatai:

A jármű fontosabb törzsadatait tartalmazza.

Partnerek:

Az „Alapadatok / Partnerek, városok” menüponton belül felvitt partnereket, városokat nyomtathatja ki.

Útnyilvántartás

Adott gépjármű útnyilvántartása, illetve menetlevele nyomtatható ki e menüpontnál.

Ha a jármű törzsadataiban az útnyilvántartás van bejelölve, akkor a nyomtatványon megjelenik a járműhöz tartozó alapszabvány, a negyedéves benzinátalány, az értékcsökkenés, illetve az útvonalak alapján a program által kiszámolt összesen elszámolható forint összeg is.

Útnyilvántartás X

Jármű: HGF-381

Időszak:

- Hónap
- Negyedév
- Dátum

Január

I. negyedév

Km állás nyomtatása

Korrekciós sorok nyomtatása nélkül

A nyomtatás helye: Képernyő

Szűkített

Bővített

Kiküldetési r.

Nyomtatás

Mégsem

Időszakra való szűrés:

Hónapra, illetve negyedévre.

Km állás nyomtatása:

A Km állás nyomtatásának bejelölésekor a program egy plusz oldalon kinyomtatja az „Alapadatok / Járművek / Járművek km óra állásai” menüpontban található km állásokat.

A bővített útnyilvántartáson látható az útvonalhoz rendelt gépjárművezető, illetve a felvitt megjegyzések is.

A nyomtatványt lehetőség van elkészíteni Excel és HTML formátumban is.

Költségelszámolás

Itt nyomtatható ki adott gépjármű, vagy az összes gépjármű költségelszámolása, mely tartalmazza a járműnek az adott időszakban felvitt útvonalait, alapnorma átalányát, benzin átalányát, értékcsökkenését, és az elszámolt forint összeget, amennyiben a jármű törzsadataiban az útnyilvántartás fajtája útnyilvántartásként van bejelölve.



Időszakra való szűrés:

Hónapra, illetve negyedévre.

Csoportosítás:

Nincs: az útvonalakat csoportosítás nélkül felsorolja.

Napi: az útvonalakat napra lebontva csoportosítja.

Havi: az útvonalakat hónapra lebontva csoportosítja.

(Adott csoportosítás kijelölése a megfelelő körbe való 'Egér' egyszeri kattintásával történik)

A nyomtatványt lehetőség van elkészíteni Excel és HTML formátumban is.

Jármű törzsadatai



Jármű törzsadatai

Jármű IWU-652

Bővített
 Szűkített

A nyomtatás helye:
Képernyő

Nyomtatás Mégsem

Első lépésként a járművet kell kiválasztani ki a legördülő menü segítségével.

Lehetőség van egy bővített illetve egy szűkített nyomtatvány lekérésére..

Bővített nyomtatvány:

A kiválasztott gépjármű alvázszámát, gépjármű fajtáját, üzemanyag fajtáját, minőségét, gépjármű hengerűrtartalmát, gépjármű vezetőt, gépjármű tulajdonjogát, teherbírását, az útnyilvántartás fajtáját és a kezdő km állását mutatja.

Szűkített nyomtatvány:

A felvitt gépjárművek rendszáma, típusa, a gépjármű alvázszáma, jármű fajtája, üzemanyag fajtája, minősége látható.

A nyomtatványt lehetőség van elkészíteni Excel és HTML formátumban is

Partnerek

Automatikusan képernyőre nyomtatja a program az „Alapadatok/Partnerek, városok” menüpontban felvitt partnereket, városokat.



A nyomtatványt lehetőség van elkészíteni Excel és HTML formátumban is

Zárás



Időszak rögzítése

Ha egy hónap anyagának felvitelével elkészült a Felhasználó és biztos benne, hogy visszamenőleg nem kívánja módosítani azokat, akkor e menüpontnál lehet a hónapokat lezárni. Egy lezárt hónap anyagát bármikor ki lehet nyomtatni, meg lehet tekinteni, csak éppen módosítani, hozzáírni nem lehet.

A lezárás úgy történik, hogy a program kiírja, melyik az az első hónap, amelyik még nincs lezárva, s a Felhasználónak csak az a dolga, hogy a [Rögzítés] kapcsolóra kattintson. Ezután még egy figyelmeztető ablak jelenik meg, s az [Igen] kapcsolóra kattintva, a hónap már lezártnak tekinthető.

 *Időszak rögzítése*

Január	Lezárt!	2010.06.08	▲
Február	Lezárt!	2010.06.08	
Március	Lezárt!	2010.06.08	
Április	Lezárt!	2010.06.08	
Május	Lezárt!	2010.06.08	
Június	Lezáratlan	. .	
Július	Lezáratlan	. .	
Augusztus	Lezáratlan	. .	
Szeptember	Lezáratlan	. .	
Október	Lezáratlan	. .	
November	Lezáratlan	. .	
December	Lezáratlan	. .	▼

A következő rögzíthető hónap: Június

 Rögzítés  Mégsem

Időszak feloldása

Amennyiben egy, már rögzített hónapot szeretne feloldani, azt ebben a menüpontban teheti meg. A program kiírja az utolsó rögzített hónapot, melyet a [Feloldás] kapcsolóval oldhat fel.

 *Időszak feloldása*

Január	Lezárt!	2010.06.08	
Február	Lezárt!	2010.06.08	
Március	Lezárt!	2010.06.08	
Április	Lezárt!	2010.06.08	
Május	Lezárt!	2010.06.08	
Június	Lezáratlan	. .	
Július	Lezáratlan	. .	
Augusztus	Lezáratlan	. .	
Szeptember	Lezáratlan	. .	
Október	Lezáratlan	. .	
November	Lezáratlan	. .	
December	Lezáratlan	. .	

A utolsó rögzített hónap: Május

 Feloldás  Mégsem

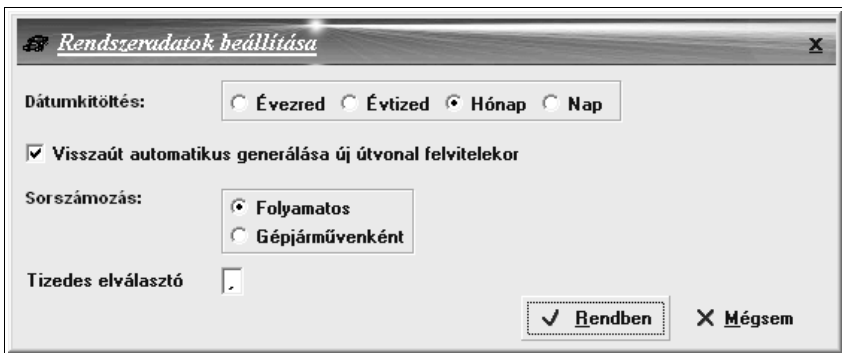
Karbantartás



E menüpont az alábbiakat tartalmazza: „Rendszeradatok”, „Biztonsági mentés készítése”, „Mentés visszatöltése”, „Rendezés, karbantartás”, „Import”, „Historia”, „Kapacitás”, „Regisztráció”, „Jogosultságok”.

Rendszeradatok

A felhasználó a programrendszer működtetését e menüpont alatt befolyásolhatja. A beállított paraméterek értékei megmaradnak jelenlegi állapotukban mindaddig, míg valamelyiket a program kezelője meg nem változtatja.



Dátumkitöltés: Évezred Évtized Hónap Nap

Visszaút automatikus generálása új útvonal felvitelekör

Sorszámozás: Folyamatos Gépjárművenként

Tizedes elválasztó ▾

Könyvtárak:

Dátumkitöltés:

A „Feldolgozás” menüpontnál említett gyorsabb dátumkitöltés ezen a képernyőn állítható be. Csak annyit kell tennie, hogy az Ön által választott dátumkitöltésnek megfelelő nap, hónap, esetleg évtized, évezred megnevezés előtti kapcsológombon az ‘Egér’-rel egyszer ráklikkel.

Visszaút automatikus generálása új útvonal felvitelekör

Az Alapadatok / Útvonal menüpontban rögzített útvonalak visszaút generálása automatikusan.

Sorszámzás:

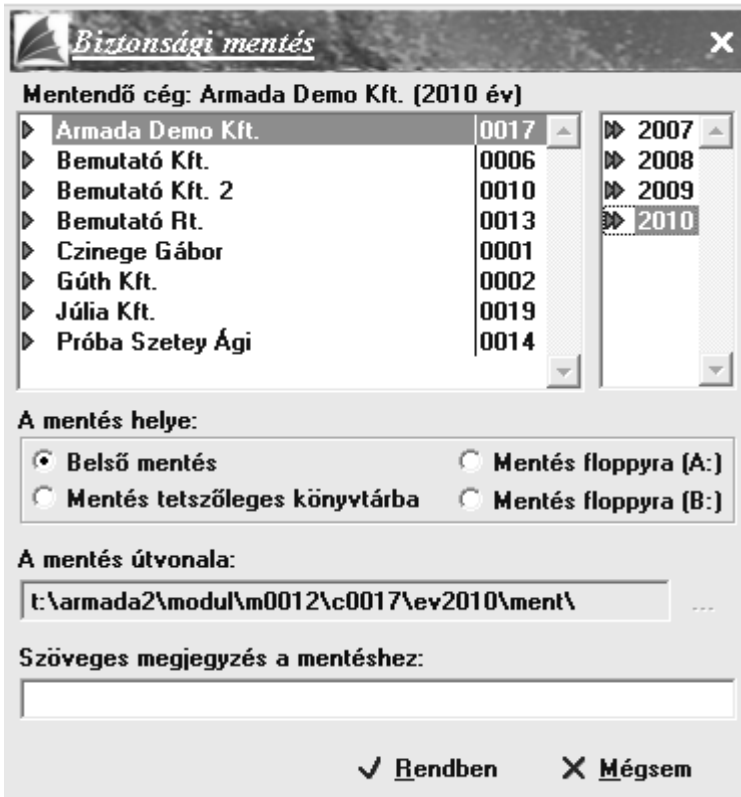
Folyamatosan: az útvonalakat folyamatosan sorszámozza a program gépjárműtől függetlenül. Gépjárművenként: a program járművenként sorszámozza az útvonalakat.

Tizedes elválasztó [, vagy .]

A „Feldolgozás” menüpontnál, ha a tétel összege nem egész szám, akkor megadható, hogy mi a felhasználó által használt tizedes elválasztó (általában pont, vagy vessző).

Biztonsági mentés készítése

A program működése közben az adatok a hard disk-en tárolódnak. Ezek esetleges fizikai meghibásodása esetén (ami elég ritka) az eddig bevitt adatok megsemmisülhetnek, s ebben az esetben a felhasználónak nem volna más lehetősége, mint beírni az év eddigi adatait az elejétől kezdve. Ez a helyzet elkerülhető, ha a felhasználó havonta legalább egyszer lemezre, vagy belső mentéssel menti adatait.



Következő kapcsolók szolgálnak a megfelelő meghajtó kiválasztására (Belső mentés, Mentés tetszőleges könyvtárba, Mentés floppyra „A”, Mentés floppyra „B”), amelyre a biztonsági mentést szeretné készíteni. Belső mentést a gépbe épített háttértárolóra (hard-disk) készíti a program. Ez utóbbi eljárás előnye, hogy gyorsabb mint a lemezre való mentés, ezért gyakrabban

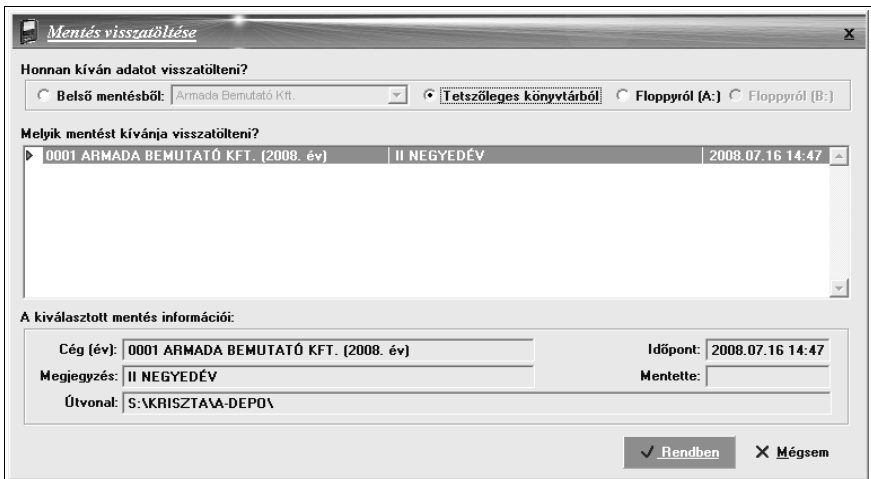
elvégezhető. A mentésekhez megjegyzés fűzhető, hogy később az beazonosítható legyen.

<input checked="" type="radio"/> Belső mentés	<input type="radio"/> Mentés floppyra [A:]
<input type="radio"/> Mentés tetszőleges könyvtárba	<input type="radio"/> Mentés floppyra [B:]

Az adott céget illetve évet az 'Egér' kétszeri kattintásával válassza ki, majd [Rendben].

Az adatok visszatöltése

Hajlékonylemezre mentett adatok visszatöltése akkor lehetséges, ha rendelkezésre állnak lemezen a programmal mentett adatok. Töltésre akkor lehet szükség, ha meghibásodás miatt hard disk-et kellett cserélni a számítógépben vagy ha másik gépre kívánja átvinni a programot.



Mentés visszatöltése

Honnan kíván adatot visszatölteni?

Belső mentésből: Armada Bemutató Kft. Tetszőleges könyvtárból Floppyról (A:) Floppyról (B:)

Melyik mentést kívánja visszatölteni?

▶ 0001 ARMADA BEMUTATÓ KFT. (2008. év)	II NEGYEDÉV	2008.07.16 14:47
--	-------------	------------------

A kiválasztott mentés információi:

Cég (év):	0001 ARMADA BEMUTATÓ KFT. (2008. év)	Időpont:	2008.07.16 14:47
Megjegyzés:	II NEGYEDÉV	Mentette:	
Útvonal:	S:\KRISZTAVA-DEPOL		

Figyelem! Visszatöltés után a mentés időpontjában fennálló állapotok állnak helyre, az utána könyvelt sorok természetesen olyanok, mintha sosem könyvelték volna még azokat.

Helyezze a lemezmeghajtóba azt a mentéslemezt, vagy válassza ki az adott belső mentést, amelyről az adatokat vissza szeretné tölteni a hard diskre. Az 'Egér'-rel ki tudja választani a kívánt meghajtót, majd a [Rendben] kapcsolóra klikkelve elindul a visszatöltés.

Rendezés, karbantartás

E menüpont az adatbázisokban a gép esetleges meghibásodása, hibás működése miatt fellépő egyes hibafajták korrigálására szolgál.

Import

Különösen több cég útnyilvántartására alkalmas program esetén sok munkával jár valamennyi cég üzemanyag átalányának és az utak, partnerek felvitele. E menüpont arra szolgál, hogy egy már kialakított adatokkal rendelkező cég adatai átmásolódnak egy másik cégbe.



Válassza ki azt a céget, amelybe üzemanyag átalányt és utak, partnerek adatait szeretné készíteni a Cégek / Cég kiválasztása menüpontban. Majd a Karbantartás / Import / Üzemanyag átalány és Utak, partnerek menüpontot válassza, ahol az importálást végrehajthatja. Az importálás a [Rendben] kapcsolóval kezdődhet, a

[Mégsem]-mel visszatér a főmenübe.

A „Partnerek bővítése városok alapján” menüpont lefuttatása után az összes magyarországi várost beimportálja a program az Alapadatok / Partnerek, városok menüpontba.

História

E menüpont mind a felhasználó részére, mind a Parallel Kft. szakembereinek tájékoztatás jellegű, amely az adatokkal kapcsolatos probléma okaira adhat választ. A listából megtudható, hogy mikor melyik menüpontban dolgozott, amikor a probléma keletkezett.

Kapacitás

A rendszerkapacitás címszó alatt olvasható az Ön által használt szoftver neve és verziószáma, a szerzői, felhasználói jog tulajdonosának neve, a szoftver típusa, hálózati képessége, ha van időkorlát, akkor annak dátuma, illetve az, hogy a felhasználó korlátlan cég esetében mennyit használ ki feldolgozási céllal.

Regisztráció

Regisztrációra az alábbi esetekben lehet szükség:

- Demo program „élesítéséhez”. Egy demo program a Regisztrációs lemez segítségével válik teljes értékűvé, azaz cég- és tételkorlátozás mentessé. Vásárlás esetén a Parallel CD mellé automatikusan jár egy regisztrációs lemez is.

- Bérlet esetén időkorlátozás módosítására.
- Felhasználó nevének megváltozásakor.

A regisztrálás kétféleképpen történhet:

1. Regisztrálás első formája

Először telepített fel Armada programot és azt először indította.

1. Regisztrálás második formája

Ha a gépén volt Armada program.

Ha a most elsőnek telepített programot, de azt már nem először indítja.

Regisztrálást követően a regisztrációs lemezre nincs szükség, de célszerű azt megőrizni.

Egyik esetben a program elindításakor automatikusan az alábbi ablak jelenik meg.



Válassza az {Igen} kapcsolót!

A másik esetben A regisztráció a „Karbantartás / Regisztráció”

menüponton keresztül végezhető e.

Ezek után a regisztráció megegyezik, a következők szerint:

Programok regisztrálása

Regisztrálás

Változás

Ön most az Armada2 Ügyviteli programcsomag Armada II. Útnyilvántartó modul regisztrálását végzi a Parallel Kft.-től kapott regisztrációs fájlok segítségével

Ha a regisztrációs fájlok az [x\] lemezen találhatóak:
- tegye a lemezt a meghajtóba.
Ha a regisztrációs fájlok más útvonalon találhatóak:
- kattintson a fájlok útvonalát a közzététel gomb segítségével, majd kattintson a Tovább gomb lenyomásával a következő képernyőre!

Tel: 273-3310
Fax: 273-3311
Mobil: 0620 9340 661
E-mail: parallel@parallel.hu
Web: www.parallel.hu

Regisztrációs fájlok útvonala:

Válassza a {Tovább} kapcsolót!

Programok regisztrálása

Regisztrálás

Változás

Jelenlegi regisztrációs adatok

Felhasználó:

Program:

Verzió:

Hálózati: Felhasználók:

Használat: Felszámítás dátuma:

Teljesítendő regisztrációs adatok

Felhasználó:

Program:

Verzió:

Hálózati: Felhasználók:

Használat: Felszámítás dátuma:

Válassza a {Rendben} kapcsolót!

A változások érvényesítéséhez újra kell indítani a programot.

Jogosultságok

Felhasználók

A programban felhasználók hozhatók létre amelyeket a rendszergazda a programban található menüpontokhoz jogosultsággal lát el.

Így egyes menüpontokhoz egyes felhasználók hozzáférhetnek némelyek viszont nem.

Név	Jogosultságok
Kovács Endre	2
Tóth Edit	3
Kovács Anna	4
Rendszergazda	1

Név:

Jelszó:

Jelszó újra:

Típus:

Jogosultságok

[Új tétel]

Új felhasználó felvitele és jelszó megadása, mely utóbbi nem kötelező.

[Módosítás]

Felhasználó nevének és jelszavának módosítása.

[Törlés]

Felhasználó törlése.

[Kilépés]

Kilépés a menüből.



Jogosultságok

A Felhasználókhöz a [Jogosultságok] kapcsolóval rendelhet jogosultságokat. Eldöntheti, hogy mely menüponthoz ne férhessen hozzá, illetve melyekhez igen. A tiltott menüpontokhoz tegyen 'X'-et az 'Egér' kétszeri kattintásával.

Amennyiben „Karbantartás / Felhasználói csoportok„ menüben már kialakította a csoportokat, akkor elég kiválasztani azt, és a program automatikusan bejelöli a jogosultságokat.



[Rendben]

Változások elmentése.

[Mégsem]

Mentés nélküli kilépés.

Felhasználói csoportok

Amennyiben egy osztálynak, vagy szervezeti egységnek megegyezőek a jogosultságai, akkor elég az osztály vagy egység jogosultságait beállítani, majd az abba tartozó felhasználókhoz a csoportot kiválasztani.



[Új tétel]

Új csoport felvitele.

[Módosítás]

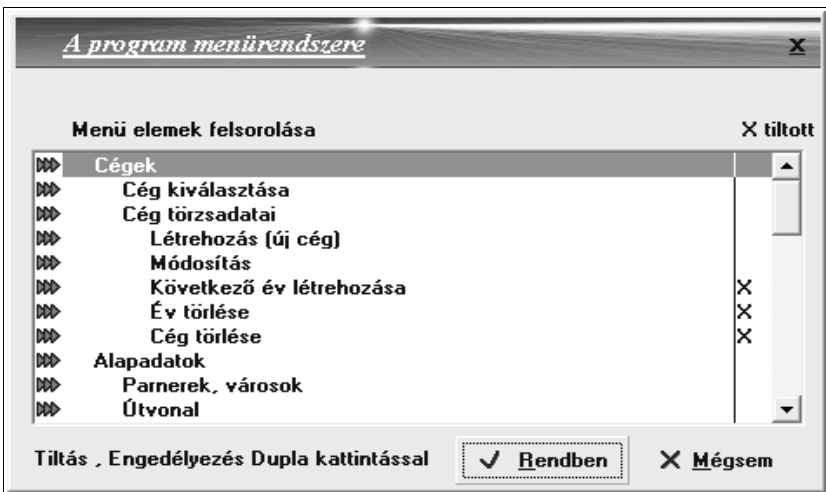
Csoport módosítása.

[Kilépés]

Mentés nélküli kilépés.

 **Jogosultságok**

A [Jogosultságok] kapcsolóval állíthatja be az adott csoport jogosultságait.



Tegyen 'X'-et az 'Egér' kétszeri kattintásával a letiltani kívánt menüpontokhoz.

[Rendben]

Beállítások elmentése.

[Mégsem]

Mentés nélküli kilépés.

Plusz menü

A program vezérfonalát jelentő menüstruktúra mellett tartalmaz egy kiegészítő menüt, mely a programhoz nem feltétlenül kapcsolódó, de hasznos funkció(ka)t tartalmaz. Jelenleg a „Számológép”, „Naptár”, „Dátum”, „Nyomtató” és az „Eszközsor” funkció érhető itt el. (A program szerzője fenntartja a jogot a program így e menü további bővítésére.)

Számológép

A munka során bármikor használható a kalkulátor, melynek előhívása nem rontja el adatbevitelünket, csak ideiglenesen jelenik meg a képernyőn, s 'Esc' lenyomására eltűnik.



Naptár



Dátum

A Feldolgozás dátumának módosítására szolgáló menüpont.



Nyomtató

E képernyőn állítható be a nyomtatással kapcsolatos különböző beállítások, mint például a géphez hozzárendelt nyomtató neve, a papír mérete, álló vagy fekvő nyomtatást szeretnének -e stb...